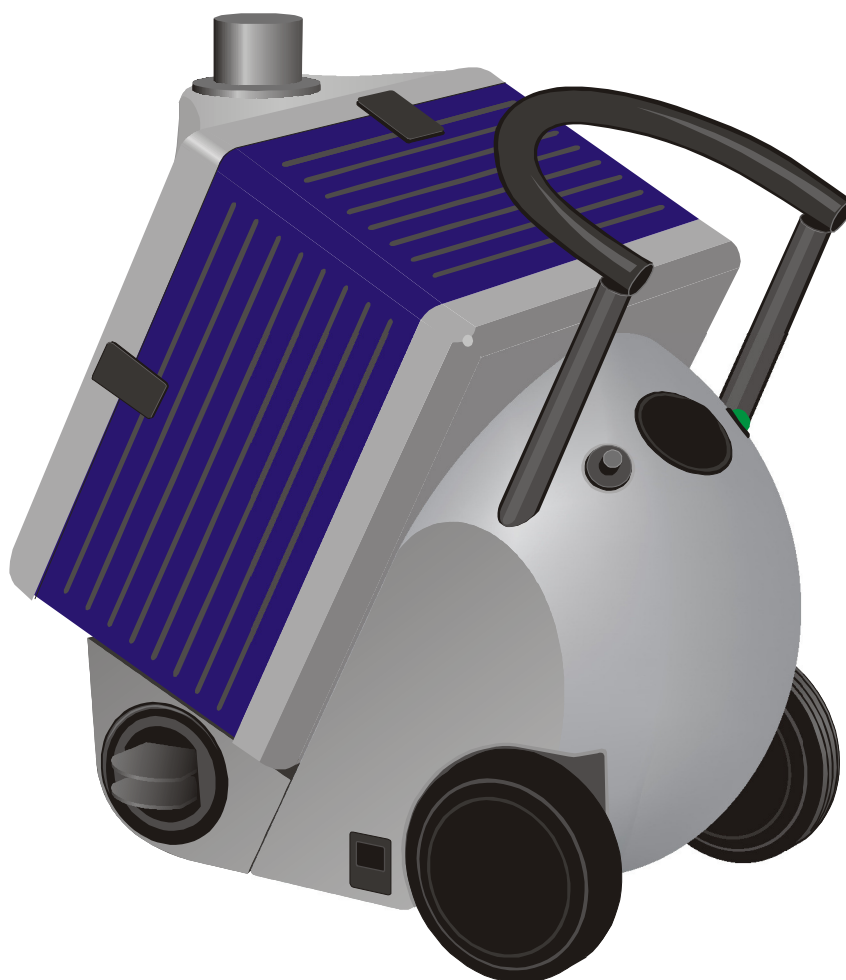


BEDIENUNGSANLEITUNG

Filtertrolley 2.0



ULTJUMBO[®]

WEIDINGER GmbH

Ringstraße 17
82223 Eichenau
Deutschland

Geschäftsführer

Philip Homami, Jürgen Dienst
HRB 60470 München
USt-IdNr.: DE 811262551

Kontakt

Telefon: +49 (0)8141 / 36 36 - 0
Telefax: +49 (0)8141 / 36 36 - 155
info@weidinger.eu · www.weidinger.eu

Inhaltsverzeichnis

1.	Vorwort / Allgemeines	3
2.	Einsatz und Verwendung	4
2.1.	Gerätevarianten	4
2.1.1.	Filtertrolley 2.x LRA	5
2.1.2.	Filtertrolley 2.x LAS	6
2.1.3.	Filtertrolley 2.x ACD	7
2.1.4.	Filtertrolley 2.x ASD	8
3.	Sicherheit	9
3.1.	Arbeitssicherheit	9
3.2.	Sicherheitshinweise	10
3.3.	Restgefahren	11
3.3.1.	Gefahrenabwehr – Mechanik	11
3.3.2.	Gefahrenabwehr – Elektrik	11
3.3.3.	Gefahrenabwehr – Schadstoffe	11
3.3.4.	Gefahrenabwehr – Entsorgung	11
4.	Technische Daten	12
4.1	Filtertrolley 2.0	12
5.	Aufbau und Beschreibung	13
5.1.	Funktions- und Arbeitsweise	13
5.2.	Bezeichnung der Bauteile, Bedien- und Anzeigeelemente	14
6.	Inbetriebnahme	15
6.1.	Vor der Erstinbetriebnahme	15
6.2.	Geräteaufstellung und Anschluss	15
6.3.	Betrieb	17
7.	Wartung und Filterwechsel	17
7.1	Entsorgung	18
8.	Mögliche Fehlfunktionen	18
Anhang	Zubehör	19
	Ersatzteilliste	20
	Filterliste	21

1. Vorwort / Allgemeines

Wo gearbeitet wird, können Gefahrstoffe entstehen. Auch in Form von Staub, Rauch oder Gasen.

Das Gesetz legt fest: diese Stoffe müssen aus der Luft entfernt werden.

Ein klarer Fall für den **ULTJUMBO®** Filtertrolley 2.x. Er vereint auf optimale Weise Geräteeigenschaften wie hohe Mobilität, geringes Gewicht und niedrigen Schallpegel. Innovativ angeordnete Bauteile und die eingesetzten Kunststoff-Materialien machen es möglich.

Das Gerät besticht durch sein funktionales, zeitgemäßes und ansprechendes Design.

Ohne Zug geht's auch

Der **ULTJUMBO®** Filtertrolley 2.x saugt luftgetragene Gefahrstoffe direkt am Entstehungsort ab und filtert sie. Mit starker Leistung. Mit geringstem Energieverbrauch. Geräuscharm und variabel. Die Ultrafilterwirkung garantiert eine hochreine Atemluft. Verluste bei der Heizenergie gehören der Vergangenheit an.

Die gefilterte Luft gelangt direkt wieder in den Arbeitsraum – ohne Zugerscheinungen.

Einsatz entscheidend

Ein besonderer Pluspunkt: Der **ULTJUMBO®** Filtertrolley 2.x ist ein Grundgerät für Hunderte Einsatzvarianten. Er lässt sich mit Hilfe verschiedener Filtereinsätze und Ansaug-Elemente variabel anpassen. Es können Lötrauch, Laserrauch und Stäube abgesaugt und gefiltert werden. Ein anderer möglicher Einsatzbereich ist die Adsorption von Gasen und Dämpfen. Das Gerät ist für ein bis zwei Arbeitsplätze konzipiert.

Problemlose Schnittstellen

Der **ULTJUMBO®** Filtertrolley lässt sich auf Wunsch auch digital steuern und überwachen. Schnittstellen zu anderen Anlagen sind kein Problem.

Die Filtereinsätze können recycelt werden. Der Nutzer muss sie nicht umständlich entsorgen.

2. Einsatz und Verwendung

2.1. Gerätevarianten

Der **ULTJUMBO®** Filtertrolley 2.x ist ein vielseitig einsetzbare Filtergerät. Es stehen verschiedenste Gerätetypen mit für den jeweiligen Einsatzbereich angepassten Filtersystem zur Verfügung. Es darf nur Sauggut erfasst, abgesaugt und gefiltert werden, für das der ULT Filtertrolley 2.x laut Gerätetyp ausgelegt ist.

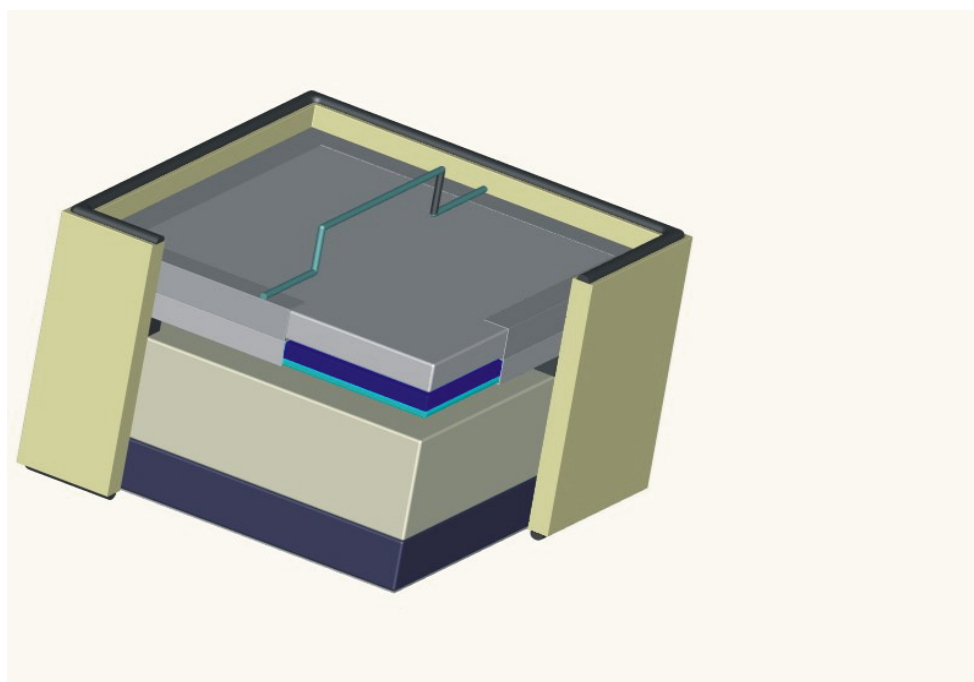
Zur Verfügung stehen folgende Gerätetypen:

Typ	Filtersystem	Einsatz / Verwendung
LRA	Mehrstufenfiltersystem	Handlöten, Roboterlöten, Sonderarbeitsplätze in der Elektronikindustrie
LAS	Mehrstufenfiltersystem	Laserbearbeitung, Laserbeschriftung, Laserschneiden, Laserschweißen
ACD	Adsorptionsfilter	Kleben, Lackieren, Reinigen, Laminieren, Lösemittelabsaugung
ASD	Kombinationsschwebstofffilter	Staubabsaugung, Sägen, Schleifen, sintern, Schneiden, Fräsen

Zur bestimmungsgemäßen Verwendung gehört auch die Einhaltung der vom Hersteller vorgeschriebenen Inbetriebnahme-, Bedienungs- und Instandhaltungsanweisungen.

Jeder darüber hinausgehende Gebrauch gilt als nicht bestimmungsgemäß. Für hieraus resultierende Schäden haftet der Hersteller nicht.

2.1.1. Filtertrolley 2.x LRA



Filtersystem:	Mehrstufenfilterkassette	
	- Sublimationsvorfilter	Streckmetallfilter
	- Vorfilter	Wechselrahmen mit Filtermatte M5 und Filtermatte F7
	- Hauptfilter	Schwebstofffilter H13
	- Adsorptions- Gasfilter	Aktivkohlefilter

Die Kombination Sublimationsfilter, Vorfilter, Hauptfilter und Adsorptionsfilter sichert bei regelmäßiger Filterwartung bzw. Filteraustausch durch die mehrfache Luftreinigung eine Abscheiderate deutlich größer 99%.

Einsatz und Verwendung

Die Absaug- und Filteranlage Filtertrolley 2.x LRA ist geeignet für das Absaugen und Filtern von Löt Rauch, speziell:

- beim Handlöten
- beim Roboterlöten
- an Sonderarbeitsplätzen

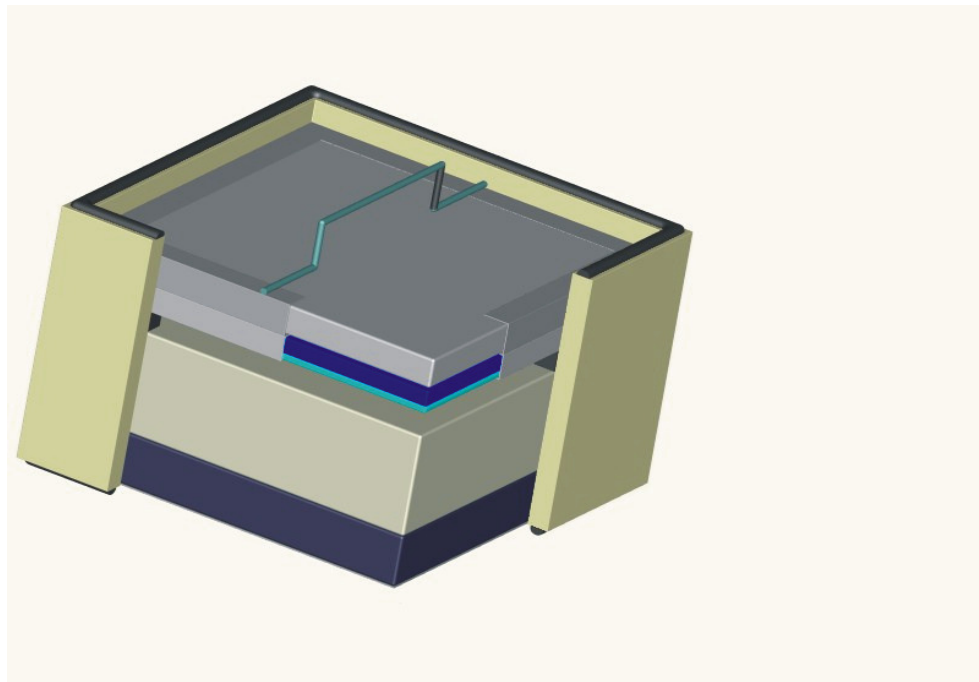
Der Filtertrolley 2.0 LRA kann sowohl zur direkten Absaugung am Löt Kopf (z.B. Roboter) als auch in Kombination mit Absauggelenkarmen eingesetzt werden.

Bei Lötprozessen entstehen große Mengen an Löt Rauch (Feinstaub aus Flussmittelresten, Gase und Dämpfe, u.a.). Besondere Regelungen zur Gestaltung der Betriebsstätten und Ausstattungen sind deshalb zu beachten.

Löt Rauch und Gase von verdampfenden Lösungsmitteln und Aktivatoren sowie deren Zersetzungsprodukte werden in erster Linie durch die Atemwege aufgenommen. Bestandteile der Löt Rauche und Gase sind überwiegend gesundheitsschädigend. Infolge der vorrangig inhalativen Aufnahme können Schädigungen im Atemtrakt eintreten.

Arbeiten mit diesen Stoffen sind deshalb grundsätzlich so auszuführen, dass Gefahrstoffe an der Entstehungsstelle abgesaugt werden.

2.1.2. Filtertrolley 2.x LAS



Filtersystem:	Mehrstufenfilterkassette	
	- Sublimationsvorfilter	Streckmetallfilter
	- Vorfilter	Wechselrahmen mit Filtermatte M5 und Filtermatte F7
	- Hauptfilter	Schwebstofffilter H13
	- Adsorptions- Gasfilter	Aktivkohlefilter

Die Kombination Sublimationsfilter, Vorfilter, Hauptfilter und Adsorptionsfilter sichert bei regelmäßiger Filterwartung bzw. Filteraustausch durch die mehrfache Luftreinigung eine Abscheiderate deutlich größer 99%.

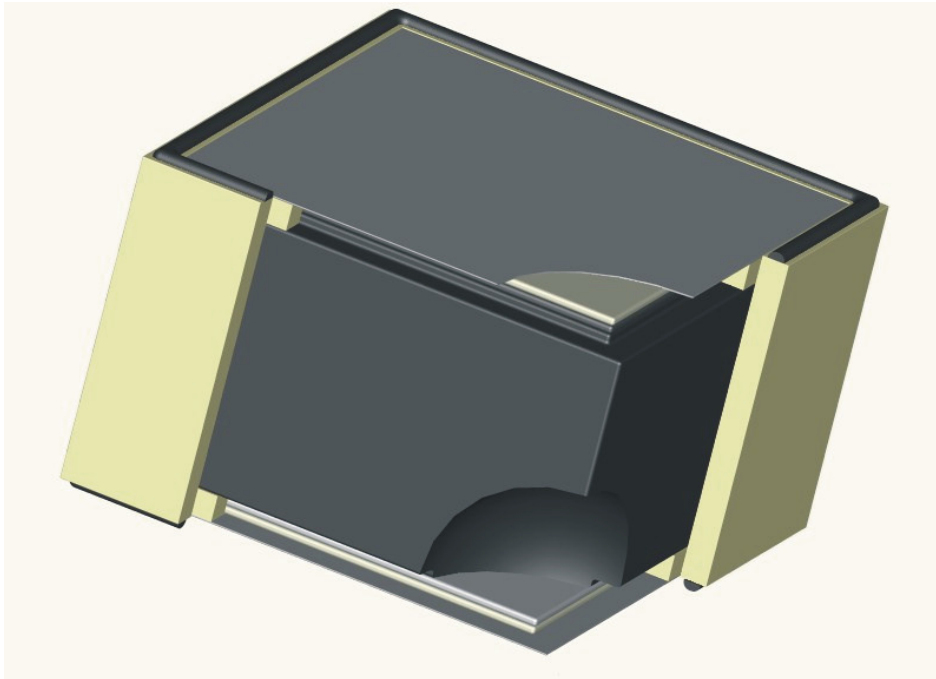
Einsatz und Verwendung

Der Filtertrolley 2.x LAS eignet sich für das Absaugen und Filtern von Stäuben und Gasen, die während Laserbearbeitungen entstehen. Laserrauch ist gesundheitsschädlich.

Bei vielen Laserarbeitsprozessen treten Gemische von Stäuben, Gasen und Dämpfen in unterschiedlicher Zusammensetzung auf. Diese sind entsprechend den gesetzlichen Vorschriften zur Reinhaltung der Luft am Arbeitsplatz aus der Atemluft zu entfernen.

Der Filtertrolley 2.x LAS ist an Laserarbeitsplätzen bzw. Laserbearbeitungsmaschinen so einzusetzen, dass die auftretenden Gefahrstoffe direkt an der Entstehungsstelle abgesaugt werden.

2.1.3. Filtertrolley 2.x ACD



- Filtersystem: Aktivkohlefilter
- Vorfiltermatte G2
 - Filterschaum
 - Spezialaktivkohle
 - Filterschaum
 - Nachfiltermatte G2

Die Kombination aus Vorfilterung und einer großen Aktivkohleschicht gewährleistet eine hohe Abscheiderate der gesundheitlich bedenklichen Gase und Dämpfe. Die große Schichtdicke ermöglicht eine lange Kontaktzeit des mit Schadstoffen beladenen Luftstromes mit der Aktivkohle. Dabei werden die Gase und Dämpfe an der Aktivkohle adsorbiert.

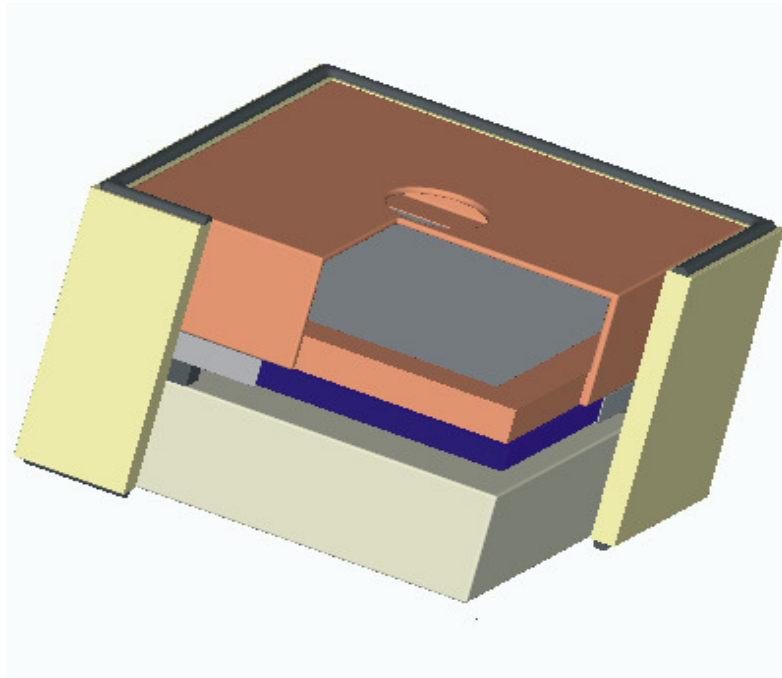
Einsatz und Verwendung

Der Filtertrolley 2.x ACD ist ein robustes Gerät für den mobilen und stationären Werkstatt- und Industrieinsatz. Er eignet sich für das Absaugen und Filtern von Gasen, Dämpfen und Gerüchen, z.B. beim:

- Kleben bzw. Vorbehandeln,
- Lackieren / Bedrucken,
- Reinigen,
- Laminieren,
- Gießen,

Der Filtertrolley 2.x ACD ist ein wichtiges Element des Gesundheits- und Umweltschutzes am Arbeitsplatz. Freiwerdende, zum Teil gesundheitsgefährdende Dämpfe und Gase werden über Erfassungselemente unmittelbar an der Entstehungsstelle erfasst und durch den Filtertrolley 2.0 ACD gefiltert. Die gereinigte Luft kann dem Arbeitsraum zugeführt werden (Gilt nicht für krebserzeugende Gefahrstoffe).

2.1.4. Filtertrolley 2.x ASD



Filtersystem: Kombinationsschwebstofffilter

- | | |
|---------------|-----------------------|
| - Grobfilter | Vorfilterkarton G4 |
| - Feinfilter | Wechselrahmen |
| - | mit Filtermatte M5 |
| - Hauptfilter | Schwebstofffilter H13 |

Die Kombination der Filterstufen sichert eine effektive Ausfilterung der verschiedenen Partikelfractionen des Staubes. Durch das separate wechseln der einzelnen Filterstufen kann die Standzeit des Hauptfilters erhöht werden. Die Abscheiderate für Stäube liegt damit deutlich größer 99%.

Einsatz und Verwendung

Der Filtertrolley 2.x ASD ist ein Absaug- und Filtergerät für den mobilen und stationären Einsatz. Er eignet sich zur Erfassung und Filterung trockener, nicht brennbarer und nicht explosiver Stäube. Einsatzbereiche sind zum Beispiel:

- Schleifen
- Gravieren
- Polieren
- Restaurieren und Reinigen von Kunstgegenständen

Der Filtertrolley 2.x ASD ist ein wichtiges Element des Gesundheits- und Umweltschutzes am Arbeitsplatz. Freiwerdende, zum Teil gesundheitsgefährdende Stäube werden über Erfassungselemente unmittelbar an der Entstehungsstelle erfasst und durch den Filtertrolley 2.x ASD gefiltert. Die gereinigte Luft kann dem Arbeitsraum wieder zugeführt werden (Gilt nicht für krebserzeugende Gefahrstoffe).

3. Sicherheit

Bei Betrieb des **ULTJUMBO®** Filtertrolley 2.x nach vorliegender Betriebsanleitung können Gefahren nicht auftreten.

- der **ULTJUMBO®** Filtertrolley 2.x ist geeignet für erhöhte Beanspruchung bei gewerblicher Verwendung
- Der **ULTJUMBO®** Filtertrolley 2.x ist nach dem Stand der Technik gebaut und betriebssicher. Trotzdem können von diesem Gerät Gefahren ausgehen, wenn es von unausgebildetem Personal unsachgemäß oder zu nicht bestimmungsgemäßem Gebrauch eingesetzt wird.

3.1. Arbeitssicherheit

- **Die Betriebsanleitung für das Gerät, besonders die Sicherheitshinweise vor dem Aufstellen und der Inbetriebnahme lesen und genau beachten!**
- Der Anwender hat für die Bedienung und Wartung des Filtertrolleys ausgebildetes Personal zu bestimmen. Er muss sich von einer autorisierten Person bei Erstinbetriebnahme einweisen und schulen lassen. Bei dieser Gelegenheit muss das Personal auf alle Arbeitssicherheits-Hinweise, unerlaubte Betriebsweisen und möglichen Gefahren hingewiesen werden.
- Das Gerät darf nur von autorisiertem, ausgebildetem und eingewiesenem Personal bedient, gewartet und instandgesetzt werden.
- Es ist jede Arbeitsweise zu unterlassen, die die Sicherheit von Personen, des Gerätes und der Arbeitsraumumgebung beeinträchtigt oder gefährdet.
- Der Bediener ist verpflichtet, eintretende Veränderungen an dem Gerät, die die Sicherheit betreffen, sofort zu melden.
- Angebrachte Hinweisschilder beachten!
- Bei Arbeitsunterbrechung Gerät ausschalten und vom Netz nehmen.
- Bei Gefahr Gerät sofort ausschalten.

3.2. Sicherheitshinweise

- Den **ULTJUMBO®** Filtertrolley 2.x niemals als Flüssigkeitssauger verwenden.
- Bei Absaugung kanzerogener Stoffe nach TRGS 900 ist die Rückführung der gefilterten Luft in den Arbeitsraum nicht gestattet.
- Die Maschine ist an ein Wechselstromnetz (230V/50Hz) anzuschließen, welches mit einem Leitungsschutzschalter 6,3 A oder einer Schmelzsicherung 6,3 A abgesichert ist.
- Der **ULTJUMBO®** Filtertrolley 2.x darf nicht für die Absaugung von Gasen, Dämpfen und Stäuben in explosiven Konzentrationen eingesetzt werden.
- Vor Öffnen des Gerätes Netzstecker ziehen.
- Entsorgung belegter Filtermedien stets entsprechend den gültigen Vorschriften für Abfälle vornehmen.
- Nur Originalersatz- und Verschleißteile der Firma ULT Umwelt – Lufttechnik verwenden.
- Durch unsachgemäße Eingriffe kann die Sicherheit beeinträchtigt werden.
- Gerät nicht mit Flüssigkeitsstrahler reinigen.
- Es ist darauf zu achten, dass die Netzanschlussleitung nicht durch Überfahren, Quetschen, Zerren und dergleichen beschädigt werden darf.
- Die Netzanschlussleitung regelmäßig auf Anzeichen einer Beschädigung untersuchen.
- Den **ULTJUMBO®** Filtertrolley 2.x nicht benutzen, falls der Zustand der Netzanschlussleitung nicht einwandfrei ist. Bei Ersatz der Netzanschlussleitung nur Originalersatzteile verwenden.
- Sicherheitseinrichtungen zur Verhütung oder Beseitigung von Gefahren müssen nach Allgemeinen Unfallverhütungsvorschriften BGV A1 regelmäßig gewartet und mindestens jährlich auf ihre sicherheitstechnisch einwandfreie Funktion überprüft werden.
- Nach Gebrauch, vor dem Reinigen und Warten des Gerätes und vor dem Auswechseln von Teilen erst Netzstecker herausziehen.
- Keine Flüssigkeiten oder Zündquellen einsaugen.
- Werden versehentlich Flüssigkeiten oder Zündquellen eingesaugt, muss der Filtertrolley sofort außer Betrieb genommen werden, da der Filter möglicherweise beschädigt wurde.

3.3. Restgefahren

3.3.1. Gefahrenabwehr - Mechanik

- Alle beweglichen Teile (Ventilator, Motor) sind durch feststehende, sicher befestigte und nur mit Werkzeugen zu entfernende Schutzeinrichtungen verkleidet.
- **RESTRISIKO:**
Wird eine feststehende, sicher befestigte Verkleidung bei laufendem Gerät mit Werkzeug entfernt, sind Verletzungen möglich.

3.3.2. Gefahrenabwehr – Elektrik

- Alle unter Spannung stehende Teile des Filtertrolley sind gegen Berührung isoliert oder durch feststehende, sicher befestigte und nur mit Werkzeug zu entfernende Schutzeinrichtungen verkleidet. Das Gerät entspricht der Schutzklasse I nach EN 60 335.
- **RESTRISIKO:**
Wird eine feststehende, sicher befestigte Verkleidung bei nicht gezogener Anschlussleitung mit Werkzeug entfernt, sind Verletzungen durch elektrischen Schlag möglich.

3.3.3. Gefahrenabwehr – Schadstoffe

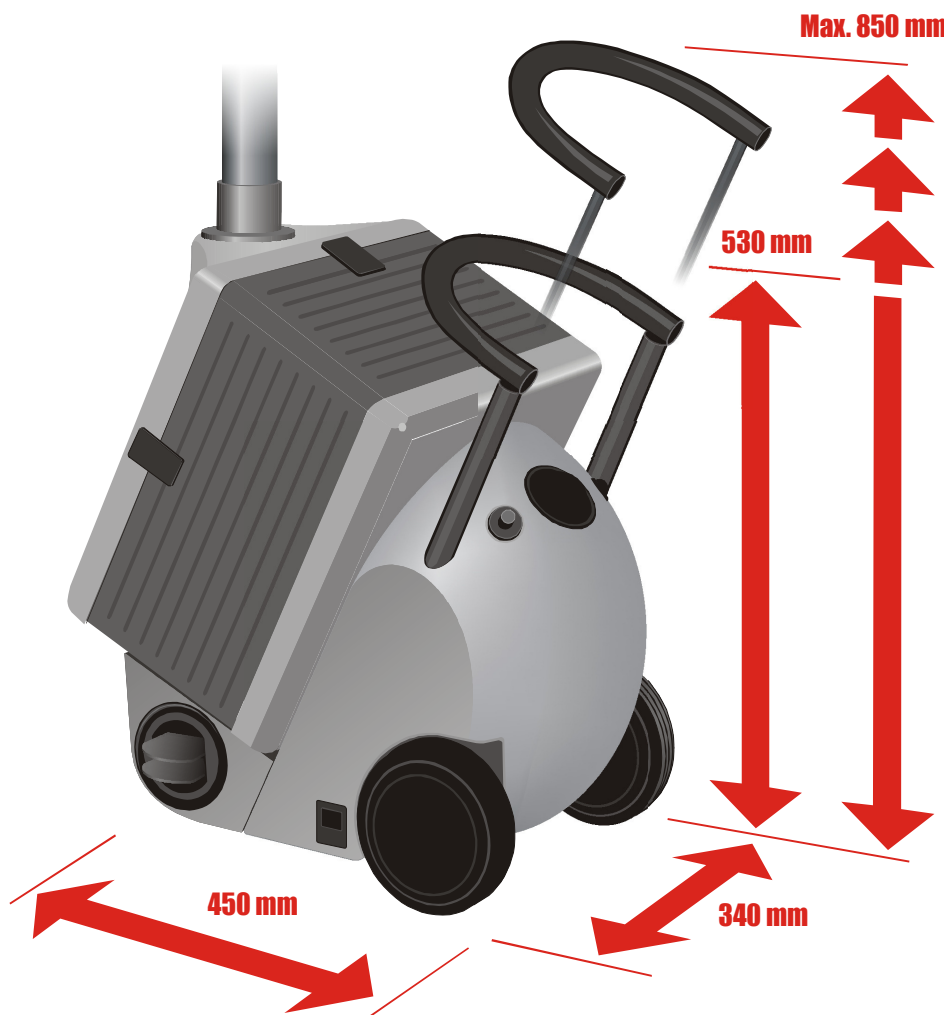
- Es dürfen nur für das Gerät geeignete Filter verwendet werden. Das Gerät nicht ohne oder mit defektem Filter betreiben.
- **RESTRISIKO:**
Bei Einsatz defekter oder ungeeigneter Filter bestehen Gesundheitsgefahren.

3.3.4 Gefahrenabwehr - Entsorgung

- Der **ULT JUMBO®** Filtertrolley 2.x und der Absaugarm sind entsprechend den geltenden Vorschriften und Regeln nach Beendigung seiner Betriebsdauer zu entsorgen.
- **RESTRISIKO:**
Bei nicht fachgerechter Entsorgung kann es zu Gesundheitsgefährdungen und zur Verschmutzung der Umwelt kommen.

4. Technische Daten

4.1 Filtertrolley 2.0



Maximaler Volumenstrom:	170 m ³ /h
Maximaler Unterdruck:	2 800 Pa
Nutzleistung (Arbeitspunkt):	80 m ³ /h bei 1 400 Pa
Elektrischer Anschluss:	230 V/50 Hz
Leistungsaufnahme:	150 W
Abmessungen:	450 x 340 x 530 mm
Gewicht:	18 kg
Schallpegel:	49 dB (A)

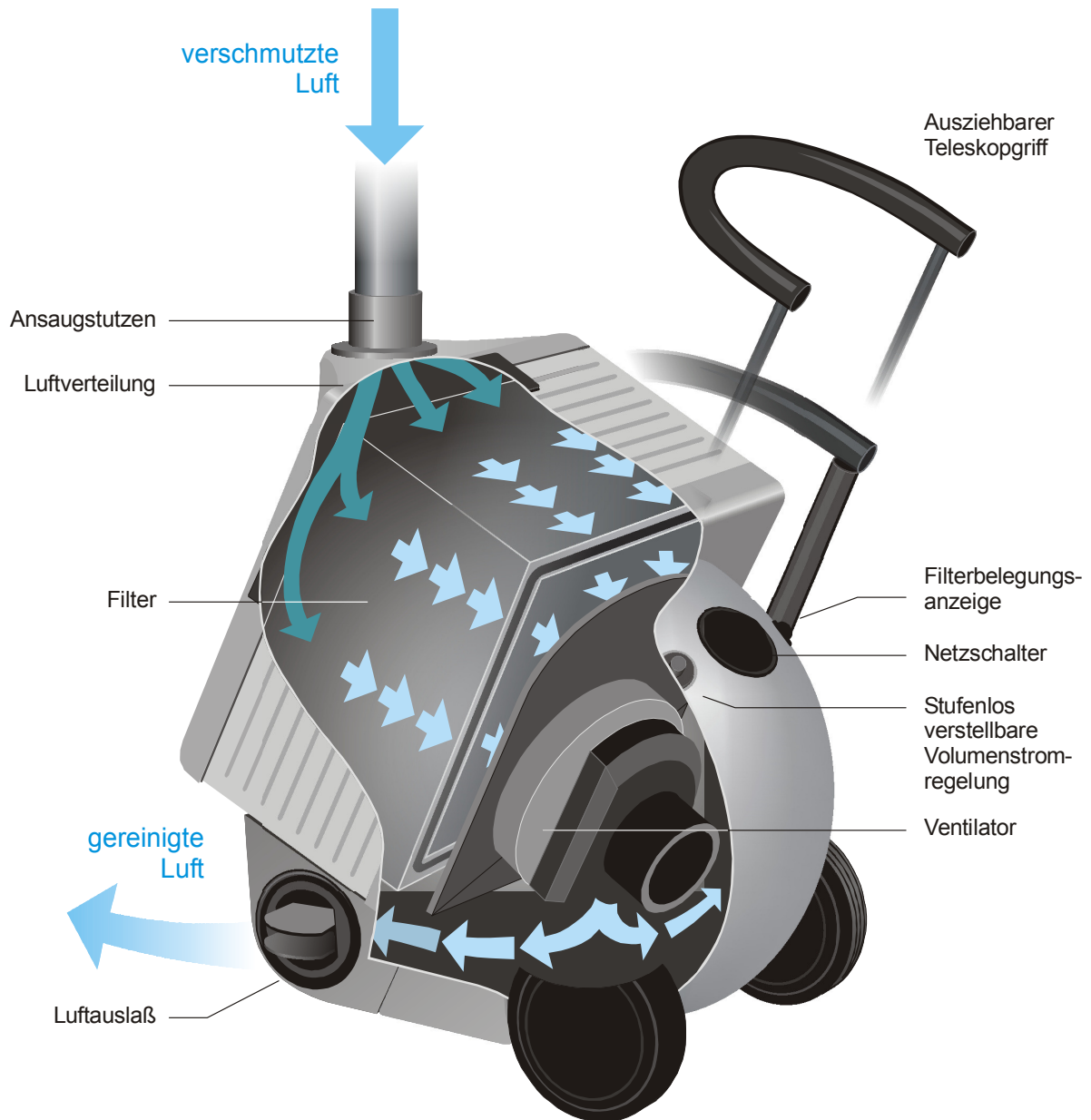
Material: ABS-schlagzäh, chemikalienbeständig, korrosionsbeständig,
Ausblasrichtung einstellbar
Option: Abluft

Zusätzliche Ausstattungsvarianten (Optionen):

- V: stufenlose Volumenstromregelung
- F: Filterbelegungsanzeige

5. Aufbau und Beschreibung

5.1. Funktionsweise und Arbeitsweise

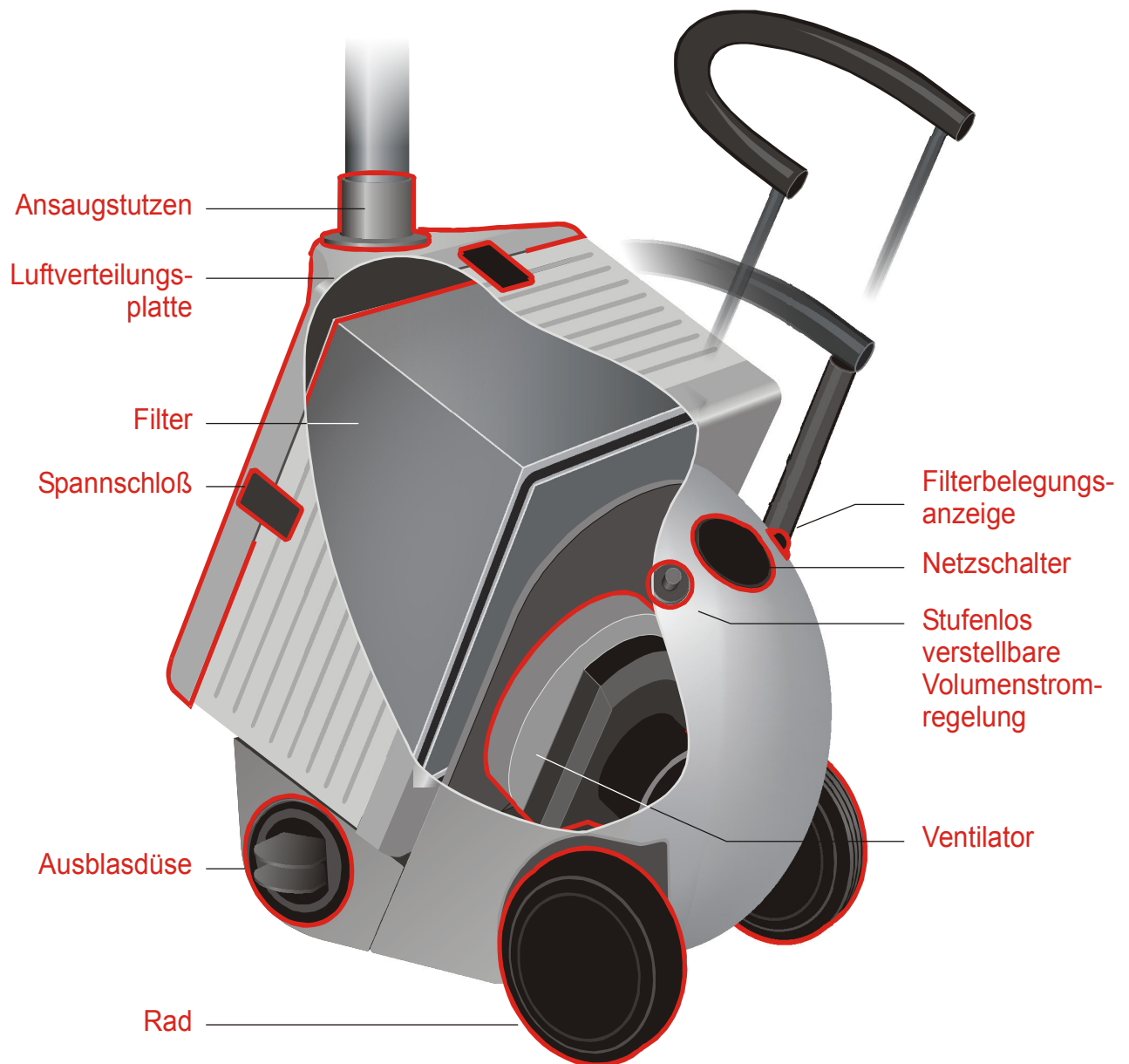


Das im **ULT JUMBO®** Filtertrolley 2.x eingebaute Gebläse erzeugt einen Unterdruck an den Ansaugstutzen bzw. am jeweils angeschlossenen Erfassungselement. Luftverschmutzungen werden unmittelbar an der Entstehungsquelle erfasst und abgesaugt.

Die verschmutzte Luft wird im **ULT JUMBO®** Filtertrolley 2.x durch Filter geleitet und gereinigt. Vom Hersteller werden Filterkassetten mit speziellen Filterkombinationen für Stäube, Rauche, Gase und Dämpfe angeboten.

Die gereinigte Luft tritt über einen internen Schalldämpfer durch die beiden seitlichen Düsen aus.

5.2. Bezeichnung der Bauteile, Bedien- und Anzeigeelemente



6. Inbetriebnahme

6.1. Vor der Erstinbetriebnahme

Den **ULTJUMBO®** Filtertrolley 2.x auspacken und das Gerät aufstellen.

- Spannverschlüsse an der Geräteseitenwand öffnen und Ansaugdeckel abnehmen.
- Dichtsitz der Filterkassette kontrollieren.
- Ansaugdeckel wieder aufsetzen und Spannverschlüsse schließen.

Achtung: **Gerät niemals ohne Filter betreiben.**

- Gerät über Stecker an das Wechselstromnetz 230 V/50 Hz anschließen. Absicherung der Steckdose mindestens 6,3 A
- Prüfen Sie, ob der Gerätetyp Ihren Anforderungen / Einsatzfall entspricht

6.2. Geräteaufstellung und Anschluss



In der Abbildung sehen Sie den Filtertrolley liegend. Die Ansaugplatte können Sie so aufsetzen, bis die Position des Ansaugstutzens Ihren Nutzungsanforderungen entspricht.



Der **ULTJUMBO®** Filtertrolley 2.x kann stehend oder auch liegend betrieben werden.

Stellen Sie das Absaug- und Filtergerät Ihrem Arbeitsplatz entsprechend auf. Um die luftgetragenen Gefahrstoffe sicher zu erfassen, positionieren Sie die Erfassungselemente nahe an der Entstehungsstelle.



Wenn das Erfassungselement nicht direkt am **ULT JUMBO®** Filtertrolley 2.x montiert ist, schließen Sie es mit einem möglichst kurzen Schlauch an.

6.3. Betrieb

Der **ULTJUMBO®** Filtertrolley 2.x ist mit dem großen Ein / Aus – Schalter in Betrieb zu nehmen. Prüfen Sie vor Inbetriebnahme, dass der Sauganschluss ordnungsgemäß angeschlossen ist und die Ausblasdüsen geöffnet sind.

Bei der Ausstattungsoption Volumenstromregelung kann über das Potentiometer die Saugleistung des Gerätes Ihren Einsatzanforderungen angepasst werden.

Die Ausstattungsoption Filterbelegungsanzeige signalisiert Ihnen den Zustand der Filter. Solange die LED-Anzeige grün leuchtet ist der **ULTJUMBO®** Filtertrolley 2.x im normalen Betrieb. Wechselt die Anzeige der LED auf rot sind die Filter belegt. Verfahren Sie dann gemäß den Wartungsanweisungen in Pkt. 7.

7. Wartung und Filterwechsel

Die Wartung des Gerätes beschränkt sich auf die Kontrolle der Filterbelegung und den Filterwechsel.

Geräte mit der Option Filterbelegungsanzeige signalisieren mittels einer Signallampe den erforderlichen Filterwechsel.

Signallampe: -grün-

Filter in Ordnung

Signallampe: -rot-

Filterwechsel erforderlich - Wechsel der Vorfiltermatte
^
wenn keine Besserung
- kompl. Filter wechseln

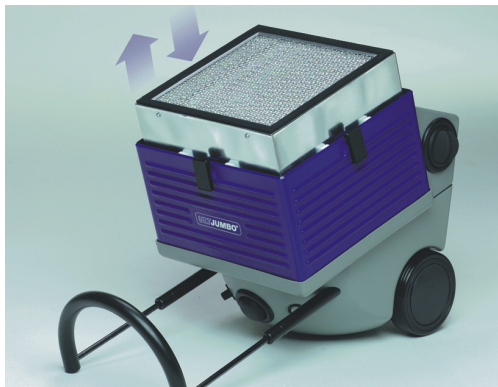


Abbildung veranschaulicht den Filterwechsel im liegenden Zustand. Dabei müssen Sie vor der Filterentnahme die Ansaugplatte über die Clip-Verschlüsse abnehmen.

Erhältliche Filtertypen: LRA
LAS
ACD
ASD

Entsorgung: Fachgerecht, nach geltendem regionalen Vorschriften

Achtung Trennung vom Netz bei jeglichen wartungs- und Filterwechselarbeiten!

- das Gerät unterliegt der Prüfung ortsveränderlicher elektrischer Betriebsmittel.

7.1 Entsorgung

Der Abfallbesitzer, also in der Regel in diesem Zusammenhang auch der Abfallerzeuger, ist verantwortlich für die Entsorgung (Verwertung oder Beseitigung) des Abfalls. Der Betreiber ist für den anfallenden Abfall bzw. verschmutzten Filter verantwortlich. Belegte und verschmutzte Filter müssen nach dem Kreislaufwirtschafts- und Abfallgesetz (KrW-/AbfG) entsorgt werden. Nach der Bestimmungsverordnung für besonders überwachungsbedürftige Abfälle erfolgt ihr Entsorgungspfad nach bestimmten strengen Regularien. Sie sind nach den Abfallschlüsseln des Europäischen Abfallkataloges (EAKV) einzuordnen.

Der Abfallerzeuger muß mit einem behördlich zugelassenen Entsorgungsunternehmen zusammenarbeiten und sich selbst qualifizieren.

Auf Länderebene und kommunaler Ebene gibt es weitere zahlreiche Vorschriften, so dass bei der Entsorgung immer auch die regionalen Besonderheiten berücksichtigt werden müssen.

8. Mögliche Fehlfunktionen

Fehler	Ursachen	Behebung
- Ventilator startet nicht	- Keine Spannung (Keine Stromversorgung des Gerätes)	- überprüfen der Stromversorgung an der Steckdose
- Ventilator startet nicht	- Fehler in der Geräte-/Ansteuer-Elektronik	- Reparatur durch einen Spezialisten (Fachhändler)
- nicht genügend Absaug- und Filterleistung (Bei Option F – leuchtet LED rot)	- Filter sind belegt - Behinderung des Luftdurchganges	- Filteraustausch - Überprüfen des Ansaugweges und der Abluftführung
- schlechte Filtration (Bei Option F – leuchtet LED rot)	- Filter sind belegt - Filter sind nicht in der richtigen Position	- Filteraustausch - Überprüfung der Filter (richtig positionieren)

Anhang Zubehör

Absaugarme

wahlweise Gerätemontage oder separate Tisch- bzw. Wandmontage

Alsident S50 DN 50

Reichweiten: 550mm, 750mm, 950mm und 1350mm

Alsident S75 DN 75

Reichweiten: 650mm, 900mm und 1050mm

Erfassungselemente

Passend zu den Alsident-Absaugarmen

	S 50	S 75
Saugspitze	L= 210mm L= 310mm	L= 250mm
Saugspalte	B= 200mm	B= 250mm
Haube rund	D= 200mm	D= 200mm
Haube rechteckig	L= 245mm B= 220mm	L= 420mm B= 320mm

Befestigungselemente für die Absaugarme

Tischbefestigungen für S 50 und S75

Wandhalterungen für S 50 und S 75

Schlauch

Verbindungsschläuche vom Gerät zu den Erfassungselementen

Anhang Ersatzteilliste

Original – Ersatzteile der Firma ULT Umwelt-Lufttechnik

Netzschalter
LED Filterbelegungsanzeige
Potentiometer Volumenstromregelung
Netzzuleitung
Netzeingangsdose
Ventilator
Steuermodul

Ansaugstutzen
Ausblasdüse
Spannverschluss komplett
Rad
Radkappe
Teleskopstange
Griff

Filter siehe Anhang Filterliste

Verwenden Sie im Sinne der Gerätesicherheit und Funktionssicherheit nur originale Ersatzteile der Firma ULT Umwelt-Lufttechnik.

Bei Einsatz und Verwendung von Ersatzteilen anderer Hersteller erlischt jede Garantie und Gewährleistung unsererseits auf das Gerät.

Anhang Filterliste

Typ	Bezeichnung	Artikel-Nr.
LRA / LAS	kompl. Mehrstufenfilterkassette	ULT 02.1.200
	Mehrstufenfilterkassette bis H13	ULT 02.1.202
	Streckmetallvorfilter	ULT 02.0.210
	Wechselrahmen mit M5/ F7 Vorfiltermatten	ULT 02.1.212
	Wechselrahmen leer	ULT 02.0.211
	Vorfiltermatten M5/F7 1 Paar	ULT 02.0.215
	Vorfiltermatten M5/F7 10 Paar	ULT 02.0.216
ASD	kompl. Staubfilterkassette	ULT 02.1.220
	Staubfilterkassette bis H13	ULT 02.0.221
	Vorfilterkassette	ULT 02.1.230
	Vorfilterkassette 10 Stück	ULT 02.1.231
	Wechselrahmen mit Filtermatte M5	ULT 02.1.234
	Wechselrahmen leer	ULT 02.0.211
	Filtermatte M5	ULT 02.0.236
ACD	Filtermatte M5 10 Stück	ULT 02.0.237
	Aktivkohlefilterkassette	ULT 02.1.240

Verwenden Sie nur originale Filter der Firma ULT Umwelt-Lufttechnik. Nur damit können die angegebenen Filterleistungen gewährleistet werden.

ULT AG
Am Göpelteich 1
OT Kittlitz
D-02708 Löbau



EG-Konformitätserklärung

gemäß EG-Richtlinie Maschinen 2006/42/EG, Anhang II Nr.1 A

Hiermit erklären wir, daß die nachstehend bezeichnete Maschine mit allen einschlägigen Bestimmungen der EG-Maschinenrichtlinie 2006/42/EG in Übereinstimmung ist.

Die Maschine ist auch in Übereinstimmung
mit allen einschlägigen Bestimmungen der EMV-Richtlinie 2004/108/EG.

Bei einer mit uns nicht abgestimmten Änderung der Maschine
verliert diese Erklärung ihre Gültigkeit.

Bezeichnung der Maschine: Absaug- und Filteranlage

Maschinentyp: Jumbo Filtertrolley 2.0

Serien Nr.: 20JJ ...

(Baujahr - Nummer)

Angewandte Normen und
technische Spezifikationen: DIN EN ISO 12100 Teil 1,2
DIN EN ISO 13857
DIN VDE 1000
DIN EN 60204-1

Herr Karl Ullwer ist bevollmächtigt, die technischen Unterlagen zusammenzustellen.

Adresse: ULT AG
Karl Ullwer
Am Göpelteich 1
D-02708 Löbau

Ort, Datum:

Löbau, 16.01.2014

ULT AG

Am Göpelteich 1 - OT Kittlitz
D - 02708 Löbau
Telefon +49(0)3585 / 41 28 - 0
Telefax +49(0)3585 / 41 28 11
ult@ult.de · www.ult.de

Unterschrift:

T. Heinitz
T.Heinitz / Entwicklung